

Alan R. Moon

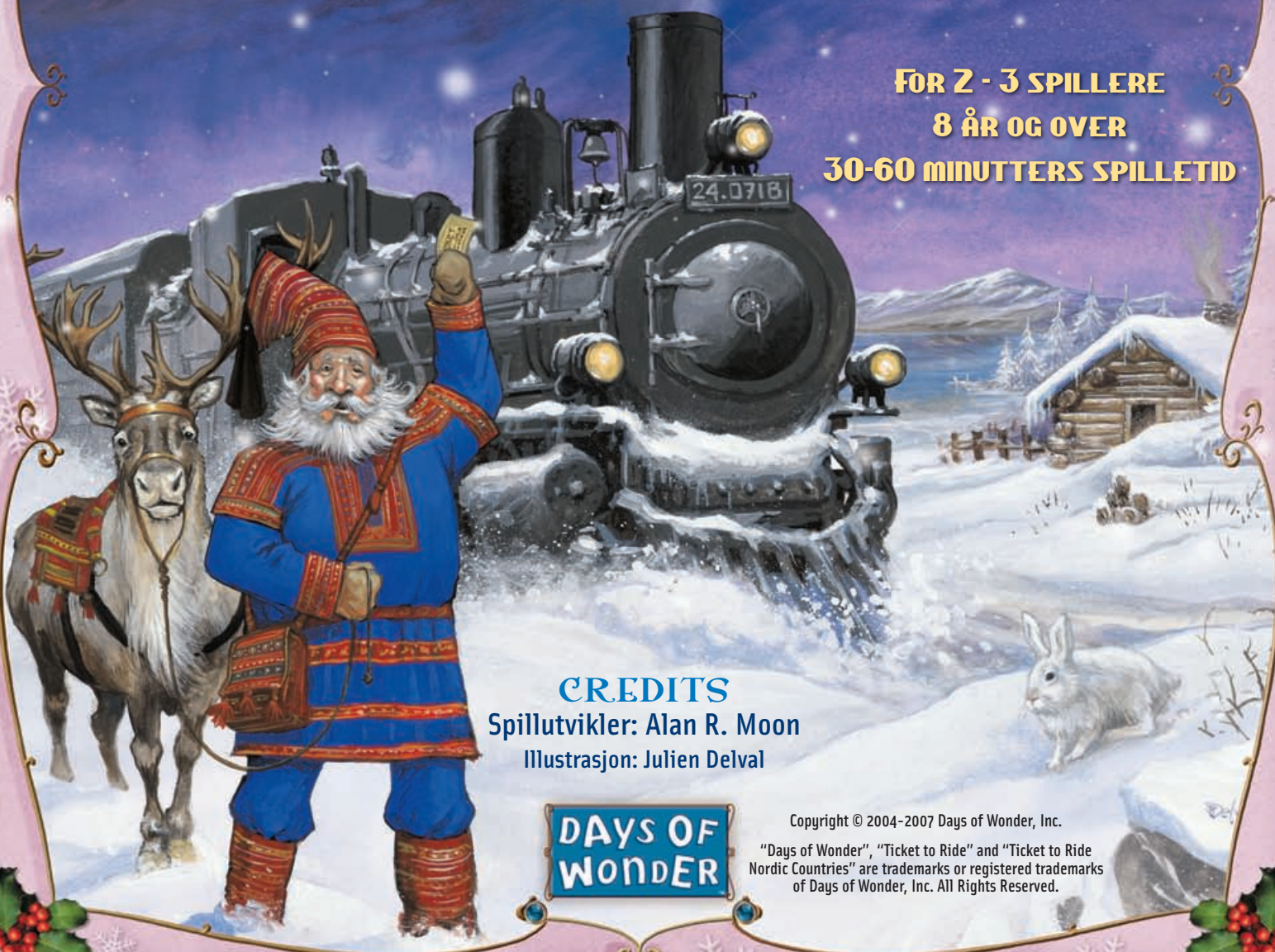


# TICKET TO RIDE

## NORDIC COUNTRIES

**T**icket to Ride Nordic Countries tar deg med på et eventyr gjennom Danmark, Finland, Norge og Sverige. Du reiser til kjente steder som København, Oslo, Helsingfors og Stockholm. Du vil oppleve Raumabanen og Norges vakre fjorder. Puste inn sjøluften ved de svenske havner. Ferdes gjennom den danske landsbygda der vikingene en gang vandret. Reise med de finske togrutene over polarsirkelen til midnattsolens land.

FOR 2 - 3 SPILLERE  
8 ÅR OG OVER  
30-60 MINUTTERS SPILLETID



### CREDITS

Spillutvikler: Alan R. Moon

Illustrasjon: Julien Delval

DAYS OF  
WONDER

Copyright © 2004-2007 Days of Wonder, Inc.

"Days of Wonder", "Ticket to Ride" and "Ticket to Ride Nordic Countries" are trademarks or registered trademarks of Days of Wonder, Inc. All Rights Reserved.

# INNHOOLD

- ◆ Brett med kart over nordiske toglinjer
- ◆ 135 Togvogner (45 hver av svarte, lilla og hvite)
- ◆ 157 Illustrerte kort:



110 Togvognkort (12 av hver farge og 14 lokomotiver)

- ◆ 3 Poengmarkører av tre (1 for svart, lilla og hvit spiller)
- ◆ 1 Regelhefte
- ◆ 1 Days of Wonder Online adgangsnummer (finnes på baksiden av reglene)



1 Globetrotter bonuskort for de mest komplette Billetter



46 Kort med Billetter

# SPILLOPPSETT

Plasser brettet på bordet. Hver spiller tar et sett med 40 Togvogner og 1 poengmarkør i samme farge. Hver pose inneholder 45 tog: de resterende 5 er ekstra deler. **1** Hver spiller plasserer sin poengmarkør på Startfeltet for poengbanen (som finnes på kanten av brettet).

Hver gang en spiller får poeng, må hun/han flytte markøren til rett plass.

Stokk Togvognkortene og del ut 4 kort til hver spiller. **2** Plasser resten av bunken ved siden av brettet, snu og legg de 5 øverste kortene med bildet opp ved siden av bunken. **3**

Plasser Globetrotter-kortet ved siden av brettet med bildet opp. **4**

Stokk Billettene og del ut 5 kort til hver spiller. **5** Resten av bunken plasseres ved siden av brettet. Hver spiller ser på sine Billetter og plukker ut de han/hun vil beholde. En spiller kan beholde alle kort som ble tildelt, men må beholde minst 2. **6** Alle kort som ikke beholdes, fjernes fra spillet og legges tilbake i esken uten at de andre spillerne ser dem. Spillerne røper sine destinasjoner først ved spillets slutt.

Nå kan dere begynne.

# FORMÅL MED SPILLET

Målet med spillet er å score poeng og få den høyeste poengsummen.

En spiller scorer poeng på følgende måter:

- ◆ Ved å bygge en toglinje mellom to byer.
- ◆ Ved å bygge en rute mellom de to byene på Billetten(e).
- ◆ Spilleren som fullfører flest Billetter.

Spilleren taper poeng hvis hun/han ikke klarer å bygge en rute med toglinjer på Billetten.

# SPILLERUNDEN

Den mest bereiste spilleren starter og runden går i retning med klokken.

Ved sin tur skal spilleren gjøre et (og kun ett) av de tre følgende tingene:

**Trekke Togvognkort** – Spilleren trekker to Togvognkort. Han/hun kan trekke fra de kortene som er snudd med bildet opp eller skjult fra bunken (spilleren må beholde disse kortene). Hvis spilleren trekker fra de med bilde opp, må hun/han erstatte dette med et kort fra kortstokken. Viktig endring i forhold til tidligere Ticket to Ride spill: Det er ingen begrensning ved trekking av Lokomotivkort.

**Bygge en Toglinje** – Spilleren kan bygge en Toglinje ved å spille et sett av Togvognkortene som matcher med fargen og lengden på Toglinjen. Spilleren plasserer ut sine egne vognbrikker på feltene langs linjen og flytter deretter poengmarkøren det riktige antall plasser frem (se poengtabellen).

**Trekke Billetter** – Spilleren trekker 3 Billetter fra bunken. Han/hun må beholde minst ett av disse, men kan beholde to eller alle tre om det er ønskelig. Kort som ikke beholdes, fjernes fra spillet og legges tilbake i esken.



## TOGVOGNKORT

Det er 8 forskjellige Togvognkort, pluss Lokomotivkort. Fargene på Togvognkortene matcher de forskjellige Toglinjene - Lilla, Blå, Brun, Hvit, Grønn, Gul, Sort og Rød.

Lokomotiver har flere farger og brukes som en joker. De kan kun brukes til å komplettere eller erstatte de fargede kortene som kreves ved bygging av en Tunnel- eller Fergestrekning (se nedenfor), og aldri på en vanlig Toglinje.

En spiller kan ha så mange kort en ønsker på hånden.

Når bunken er tom, stokker man de brukte kortene godt, siden de typisk ligger i sekvenser da de er blitt brukt til å bygge strekninger, og lager en ny bunke.

Det kan skje at det ikke finnes noen bunke med brukte kort når bunken går tom (fordi spillerne har trukket mange og ikke bygget noen Toglinjer), og da får ikke spillerne trekke kort, men må bygge en strekning eller trekke Billetter.



## Å GJØRE KRAV PÅ EN TOGLINJE

For å gjøre krav på en Toglinje må spilleren spille et sett med kort som samsvarer med antallet ledige plasser og fargen på strekningen. De fleste Toglinjene krever spesifikke fargede kort for å bli bygget. F.eks. må en blå rute kun bygges med blå Togvognkort. Noen Toglinjer er grå, og de kan bygges med sett av hvilken som helst farge.

Toglinjen *Murmansk-Lieksa* er et unntak. På denne ruten kan spilleren bruke 4 vilkårlige (altså hvilke som helst, inkludert lokomotivkort) kort som erstatning for 1 av kortene i settet som spilles. Eksempel: En spiller kan bygge Toglinjen ved å bruke 7 grønne kort og hvilke som helst 8 andre kort.

Når spilleren har gjort krav på Toglinjen, skal han/hun sette ut Togvognene sine på alle de ledige plassene. Alle kortene som ble brukt for å bygge denne Toglinjen samles i en bunke for brukte kort.

En spiller kan bygge en hvilken som helst Toglinje som ikke allerede er bygget. Det kreves ikke at han/hun må bygge en toglinje som forlenger egne eller andre allerede bygde Toglinjer. Spilleren kan kun bygge en Toglinje pr runde.

Noen byer har doble Toglinjer mellom seg, som går parallelt og samme antall felter. Ingen spiller kan ta begge Toglinjene mellom de samme byene.

**Viktig:** Når det er 2 spillere kan kun en av Toglinjene ved dobbeltsporene benyttes. Spillerne som bygger Toglinjen kan selv bestemme hvilken av Toglinjene han/hun ønsker å bygge. Den andre Toglinjen stenges deretter for togtrafikk.



Eksempel 1

For å kreve denne gule toglinjen, må en spiller ha et sett med to gule Togvognkort.



Eksempel 2

For å kreve denne grå toglinjen kan en spiller ha hvilket som helst kort, så lenge de er av samme farge.



## FÉRGER

Ferger er spesielle grå felter markert i sjøen, som skaper forbindelse mellom to byer. De er lette å kjenne igjen, da minst ett av feltene har et lokomotivsymbol.

For å gjøre krav på en Fergerute må en spiller bruke et Lokomotivkort for hvert lokomotivsymbol på Toglinjen, samt et sett med antallet og fargede Togvognkort som resten av feltene tilsier.

I tillegg:

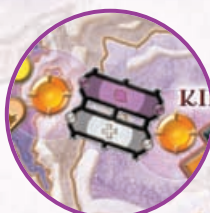
- ◆ Kan spilleren bruke flere lokomotivkort istedenfor Togvognkort i den bestemte farge.

- ◆ Kan spilleren bruke 3 vilkårlige (altså hvilke som helst) Togvognkort brukes istedenfor ett Lokomotivkort.



Eksempel 3

Det kreves ett lokomotivkort og to oransje togvognkort for å kreve toglinjene mellom Stavanger og Kristiansand.



## TUNNELER

Tunneler er gjenkjennbare ved den spesielle konturen på feltene. Det som er spesielt med tunnelene er at spilleren som forsøker å bygge en Tunnel aldri vet hvor lang den blir!

Når spilleren vil bygge Tunnel må hun/han først legge frem antallet kort som kreves, akkurat som vanlig. Deretter trekkes de tre øverste kortene fra Togvognbunken, og snus med bildet opp. For hvert kort som snus og som matcher den fargen som skal brukes for å bygge Tunnelen (inkludert lokomotiver), skal spilleren i tillegg legge ut et kort med samme farge (eller lokomotiv) for å få Tunnelen, fra egen hånd.

Hvis spilleren ikke har nok Togvognkort av samme farge (eller ikke ønsker å bruke dem) kan han/hun ta tilbake kortene sine og avslutte sin tur.

De tre Togvognkortene som ble brukt til å finne Tunnelens lengde legges på bruktbunken sammen med resten av Togvognkortene.

Vær oppmerksom på følgende ved Tunnel:

- ◆ Lokomotiver er jokere, og derfor kan benyttes som en erstatning for Togvognkort av en spesifikk farge.
- ◆ Om ett eller flere Lokomotivkort trekkes fra bunken, må de matches med Lokomotivkort fra hånden.
- ◆ Om en spiller kun bruker Lokomotivkort for å bygge en Tunnel, trenger spilleren kun å legge ned flere kort om det skulle komme et Lokomotivkort blant de 3 som trekkes (i det tilfellet flere Lokomotivkort). Dette betyr at spilleren ikke trenger bekymre seg for å trekke Togvognkort i den aktuelle Tunnelens farge, da en ikke behøver å matche dem.

## POENGBANEN

Når en spiller har bygget en Toglinje, flytter han/hun poengmarkøren langs poengbanen i henhold til tabellen.

## TREKKE BILLETTER

En spiller kan bruke hans/hennes tur til å trekke flere Billetter. Spilleren trekker 3 kort fra Billett bunken og må beholde minst ett kort, men kan velge å beholde to eller alle tre om ønskelig. Hvis det er færre enn 3 kort i bunken, får spilleren kun disse.

De Billettene som ikke beholdes fjernes fra spillet og legges tilbake i esken.

Hver Billett angir to byer på kartet og dens poengverdi. Hvis spilleren bygger en sammenhengende rute med Toglinjer fra den ene byen til den andre, flyttes poengmarkøren tilsvarende Billettens poengverdi felter frem ved spillets slutt. Hvis spilleren derimot ikke klarer å bygge en rute med Toglinjer mellom de to byene, trekkes poengverdien ifra.

En spiller kan samle så mange Billetter en ønsker gjennom spillet, og de holdes skjult for de andre spillerne til spillets slutt.

## SPILLETS SLUTT

Når en spiller sitter igjen med 0, 1 eller 2 togvogner når turen hennes/hans er over skal alle spillere, inkludert denne spilleren, spille en siste runde. Når den siste runden er over skal alle regne ut poengene sine.

**Eksempel 4**  
Når det spilles to grønne kort, og det trekkes et grønt kort= Da trenger spilleren et ekstra grønt kort.

**Eksempel 5**  
Når det spilles to grønne kort, og det trekkes et lokomotivkort= Da trenger spilleren et ekstra grønt kort.

**Eksempel 6**  
Når man spiller to lokomotivkort, og det trekkes et lokomotivkort= Da trenger spilleren et ekstra lokomotivkort.

## POENGBEREGNING

Spillerne har forløpende beregnet sine poeng for de bygde Toglinjene. For å sikre at det ikke er gjort feil under spilllets gang, bør man dobbeltsjekke dette nå.

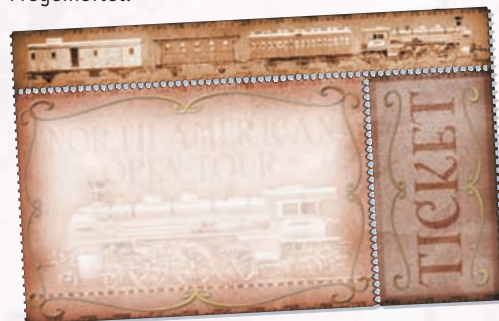
Spillerne viser så frem sine Billetter slik at alle kan se disse, og legger til eller trekker fra poengverdien, avhengig av om de klarte å bygge ruter mellom byene eller ikke.

Spilleren som har fullført flest Billetter får Globetrotterkortet og legger til 10 bonuspoeng. Om det skulle være flere som har like mange fullførte Billetter får de alle 10 bonuspoeng.

Spilleren med flest poeng vinner spillet. Om to eller flere spillere har like mange poeng er det spilleren som klarte flest Billetter som vinner. Om det fremdeles skulle være likt er det spilleren som har bygget den lengste sammenhengende ruten med Toglinjer som vinner.

## ONLINE SPILL

Du finner ditt Days of Wonder adgangsnummer bakerst i regelheftet:



For å bruke dette, gå til [www.ticket2ridegame.com](http://www.ticket2ridegame.com) og velg New Player Signup. Deretter følger du instruksjonene og kan delta i vårt utrolige community av spillere og teste dine ferdigheter mot andre 24 timer i døgnet. I tillegg kan du se på alle variantene, tilleggskart, diskusjonsforum og andre onlinespill fra Days of Wonder.

Du kan også se på andre spill på [www.daysof wonder.com](http://www.daysof wonder.com)

RUTELENGDE	POENG
1	1
2	2
3	4
4	7
5	10
6	15
9	27